



Rassemblons nos énergies !

Deux ans après la rédaction de son premier rapport, le Conseil de développement du Val de Fensch vient d'examiner avec les membres du Bureau communautaire l'ensemble de ses propositions formulées sur des dossiers aussi variés que les musiques actuelles, l'avenir des cinémas, le logement, les piscines, le patrimoine... Nous avons besoin de ce retour officiel et direct pour deux raisons : mesurer l'efficacité de notre action et savoir comment les élus communautaires avaient prolongé notre réflexion.

Ce bilan a permis, s'il en était besoin, de renforcer notre collaboration, mais aussi d'évoquer l'avenir. Le projet d'Agglomération (2002-2006) approche en effet de son terme et il faut déjà se tourner vers demain. En 2006, notre challenge sera de participer pleinement à l'élaboration de notre nouveau Projet. Nous avons la volonté d'écrire ensemble une nouvelle page de l'histoire du territoire.

À l'avenir, notre Conseil s'ouvrira encore davantage aux idées et aux compétences des représentants d'association et du monde industriel. Nous développerons également nos relations avec les Établissements Publics de Coopération Intercommunale voisins. Nous sommes convaincus que notre région est capable de réussir son aménagement, à condition de faire tomber les frontières qui freinent son élan.

Le moment est venu de rassembler nos énergies au service du développement !

Jean-Pierre LIOUVILLE,
*Président du Conseil de Développement
du Val de Fensch.*

Exposition itinérante
sur la Fensch,
une des plus belles
rivières françaises

Trois nouveaux
groupes de réflexion

Forum pour l'Emploi 2006

La deuxième édition du Forum pour l'Emploi "Lorraine Trois Frontières - Un emploi pour l'été" se déroulera au mois de mars 2006, dans la salle Molitor à Hayange. Co-organisée par les agences ANPE d'Hayange et de Thionville, la ville d'Hayange, la Communauté d'Agglomération du Val de Fensch, le Centre d'Information et d'Orientation, l'Éducation Nationale, la Direction du Travail, le CRIJ, la Mission Locale et les entreprises du secteur, la manifestation avait attiré près de 250 jeunes et 17 entreprises lors de sa première édition en 2005. ■

CONSEIL DE DÉVELOPPEMENT DU VAL DE FENSCH
de la Communauté d'Agglomération du Val de Fensch
1, rue de Wendel - BP 20176 - 57705 HAYANGE CEDEX
Tél. : 03 82 86 81 81 - Fax : 03 82 86 81 82

Président : Jean-Pierre LIOUVILLE

Chargé de mission : Philippe BUIATTI

E-mail : philippe.buatti@agglo-valdefensch.fr

www.agglo-valdefensch.fr

Trois nouveaux groupes de réflexion

Sur saisine du président de la Communauté d'Agglomération du Val de Fensch, trois groupes de travail viennent d'être créés pour réfléchir à l'avenir du cinéma associatif sur le territoire, accompagner l'action des bureaux d'études concernant les projets véloroute voie verte Charles le Téméraire et piste cyclable et analyser l'opportunité de créer un équipement sportif à vocation communautaire.

Groupe de travail :

■ Cinéma

Michel Paradeis a demandé au Conseil de Développement de réfléchir à l'avenir du cinéma associatif sur le territoire.



Le groupe de travail « Cinéma », qui s'est constitué au mois de septembre pour étudier cette thématique, comprend à l'heure actuelle une dizaine de membres : plusieurs représentants des cinémas de Serémange-Erzange et Hayange, une représentante de la ville de Serémange-Erzange, un étudiant qui réalise un mémoire sur le 7^e art, une conseillère régionale, un représentant syndical du Conseil de Développement. « *Nous allons raisonner au-delà de la vallée car le sujet demande une approche plus globale*, commente Emmanuelle Mathern, animatrice du groupe. *Il faudra recenser les attentes du public, prendre en compte la situation des deux structures existantes, avoir à l'esprit que demain les supports audiovisuels seront numériques, donc faciles à transporter d'un lieu à un autre, etc. Notre groupe souhaite s'ouvrir aux personnes qui se passionnent pour ce sujet. N'hésitez pas à nous rejoindre !* »

[E.mail : emmanuelle.mathern@wanadoo.fr](mailto:emmanuelle.mathern@wanadoo.fr)



Groupe de travail :

■ Véloroute et piste cyclable

Le groupe de travail « véloroute voie verte Charles le Téméraire et piste cyclable » s'est réuni pour la première fois le 29 septembre. Composé de représentants du vélo-club d'Uckange, du comité des Sages de Florange, du Club Vosgien, d'un club de pêche, d'un conseiller pédagogique de l'Éducation Nationale et d'habitants de diverses communes, il est animé par Sigismond Pietrowski. « *Pour le premier dossier, le tracé est déjà connu. Notre rôle*

consiste à accompagner le bureau d'études chargé des aménagements techniques de la véloroute et de ses connexions avec les pistes cyclables existantes. Les cyclistes présents au sein du groupe veillent à un certain nombre d'aspects pratiques : sécurisation des passages, accès à la piste, panneaux d'informations, qualité du revêtement, entretien, etc. Notre objectif est d'arriver à satisfaire le plus d'utilisateurs possibles : adultes, enfants, sportifs... » indique l'animateur. Le groupe remplira également sa vocation de conseiller dans le dossier de la piste cyclable communautaire. Le bureau d'études chargé de déterminer le tracé entre Knutange et Uckange (soit environ 15 km) sera connu au cours des prochaines semaines. « *Nous ferons des propositions d'ordre technique concernant ce tracé. Le passage d'Hayange sera sans doute le plus délicat à mener. Des possibilités existent mais il faudra négocier avec les propriétaires privés* » commente Sigismond Pietrowski.

[E.mail : Sigismond-pietrowski@tiscali.fr](mailto:Sigismond-pietrowski@tiscali.fr)

Groupe de travail :

■ Équipement sportif à vocation communautaire

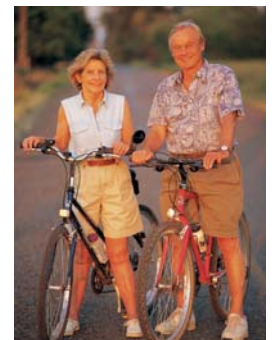
Depuis mi-octobre, une dizaine de représentants du monde



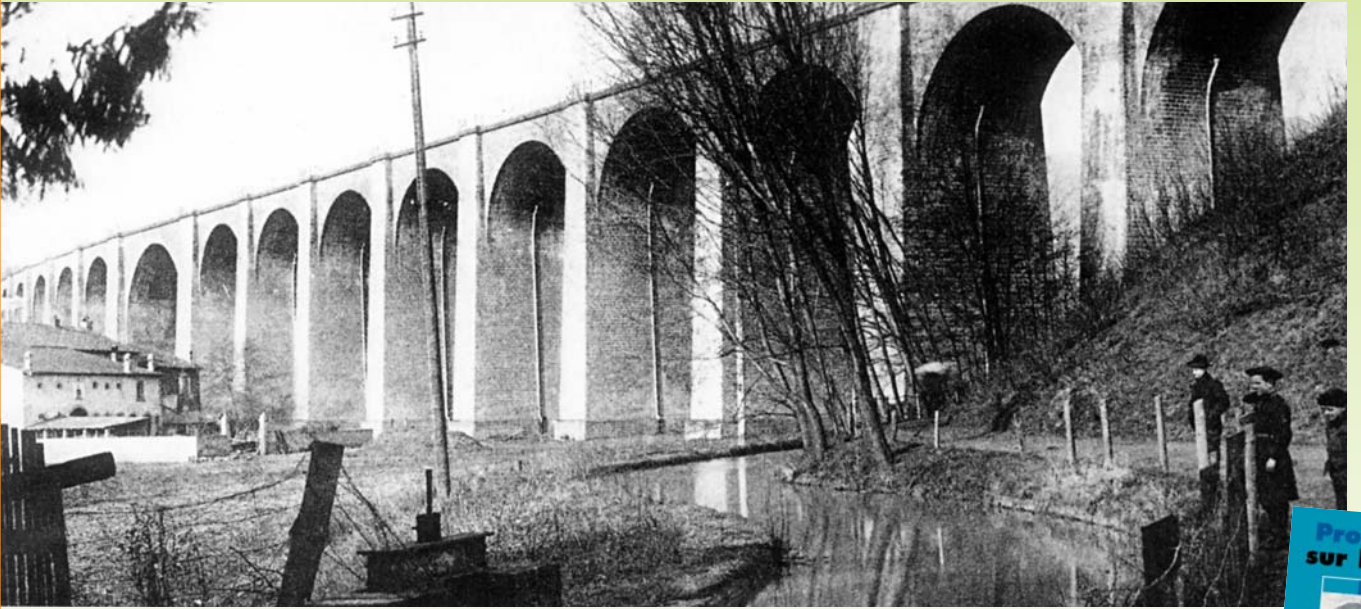
associatif, présidents et animateurs de clubs sportifs, réfléchissent à l'opportunité et à la faisabilité de créer un complexe omnisports communautaire. « *Au cours d'une première réunion, nous avons dressé l'état*

des lieux des équipements du territoire et recensé les besoins aujourd'hui insatisfaits, explique Jean-Paul Guerquin, animateur du groupe. *Afin de pouvoir faire des propositions concrètes, nous associerons bientôt à notre réflexion des élus et représentants de communes. La création d'un tel équipement ne peut s'envisager sans une politique sportive communautaire cohérente et concertée.* »

[E.mail : guerquinjp@aol.com](mailto:guerquinjp@aol.com)



Jean-Pierre Liouville, président, Jean-Paul Guerquin, vice-président et les membres du bureau du Conseil de développement vous souhaitent une bonne et heureuse année 2006.



© Michel Colica, SMK, Fensch Vallée Éditions

La Fensch, qui prend sa source à Fontoy et se jette dans la Moselle à Illange après un parcours de 16 km, a autrefois été une très belle rivière, au débit important. L'exposition itinérante (2006-2007) retracera son histoire au travers d'images, de témoignages, d'anecdotes, etc.

Exposition itinérante sur la Fensch Une des plus belles rivières françaises

Avant 1900, le débit de la Fensch est assez régulier et important. Les riverains utilisent les eaux limpides des sources comme eau potable, pour des usages domestiques (lavage du linge et arrosage des jardins et prairies) et pour abreuver le bétail. À cette époque, la rivière est encore poissonneuse, les truites y frétilent et l'on s'y baigne. Pour l'historien Adrien Printz, la Fensch était alors une des plus belles rivières de France.

Vers le XVI^e siècle, au moins huit forges utilisant la force hydraulique du ruisseau s'installent le long des rives de la rivière : deux à Fontoy, deux à Hayange et les autres sur Florange. Des moulins à farine, à plâtre, à huile, à fouler le chanvre et le lin, des tanneries, une brasserie y prospèrent également.

La fin de l'essor

Le XIX^e siècle est marqué par l'exploitation minière (transformation de la minette en fer : fonte, acier et produits métallurgiques). À l'issue de cette période, la rivière commence à se tarir une grande partie de l'année. Les eaux d'exhaure des mines sont rejetées dans le lit de la Fensch à partir de Knutange. Au début du XX^e siècle, l'électricité supplante la force hydraulique. Les eaux de la Fensch ne sont plus utilisées que pour refroidir les hauts-fourneaux, les aciéries et les laminoirs des usines de Knutange et Hayange. Une grande partie du lit (environ 75 %) devient souterrain. Les eaux sont polluées par des rejets ménagers mais surtout industriels. « *C'est l'exploitation minière qui a mis fin à l'essor de la Fensch, commente*

Maurice Heidemann, président de l'association AD Fontes à Fontoy. L'apparition d'eaux boueuses a été la première manifestation du tarissement de la rivière. Son lit a été considérablement rétréci et a disparu de trois quart dans les mines. »

Vous possédez des archives, des plans, des photographies sur la Fensch autrefois ? La Communauté d'Agglomération du Val de Fensch peut rapidement numériser vos documents et les utiliser (avec votre accord) pour enrichir l'exposition itinérante en cours de réalisation.

Contact :

louisa.sahki@agglo-valdefensch.fr

Tél : 03 82 86 81 81

Repère

Plus de 40 000 km de galeries ont été creusées sur l'ensemble du bassin ferrifère lorrain pendant la période d'exploitation des mines de fer.

À retenir

Sous réserve de modification, l'exposition sur la Fensch commencera en juin 2006, simultanément avec la Semaine du développement durable. Elle séjournera pendant un à deux mois dans un lieu restant à définir. Durant ce laps de temps, un colloque rassemblera de nombreux spécialistes sur le thème de la valorisation à moyen/long terme des réserves d'eau disponibles sur le territoire. L'exposition voyagera ensuite dans les communes du territoire aux infrastructures adaptées pour accueillir ce type d'événement.



Sur la voie de la reconquête

La Communauté d'Agglomération du Val de Fensch, dans le cadre de sa compétence « environnement hydrologique » a engagé un vaste programme de requalification des rives de la Fensch. Ses objectifs prioritaires sont l'aménagement et la protection des habitations contre les risques d'inondations mais aussi la mise en valeur de la rivière. Cette restauration écologique et paysagère permettra aux riverains de se réappropriier la Fensch et de la redécouvrir sous un jour nouveau. Au premier semestre 2004, deux chantiers « pilotes » ont donné un bon aperçu des possibilités de restauration du cours d'eau. À Serémange-Erzange, les berges de la rue de la Fensch ont fait peau neuve, grâce à la pose de paliers végétaux sur les secteurs naturels et artificiels où l'érosion menaçait les infrastructures. Sur le site de la Paix, à Knutange, plusieurs ouvrages obsolètes (passerelles, ponts, grande roue) ont été démolis. Ils empêchaient l'écoulement naturel et provoquaient des débordements dans le lotissement Clos Geveviève.



Trois ans de travaux

Un plan triennal de travaux vient de commencer, pour un montant proche de 5 millions d'euros (financé à 85 % par l'État, l'Agence de l'Eau Rhin-Meuse, les Fonds européens, le Conseil général de la Moselle et à 15 % par la Communauté d'Agglomération du Val de Fensch, maître d'ouvrage des opérations). Cet aménagement de la rivière et de ses affluents s'achèvera en décembre 2008. Les premiers travaux, hydrauliques, se dérouleront sur le site de la Paix à Knutange avec pour objectif de juguler les risques d'inondations. Début 2006, le siphon reliant la Fensch à la Moselle, à la hauteur d'Illange, sera curé pour retirer 1 500 m³ de sédiments pollués. Dans le même temps, la Petite Fensch, le ruisseau de Marspich et le ruisseau des Ecrevisses bénéficieront d'actions de restauration. L'exposition itinérante sur la Fensch donnera un coup de projecteur sur l'ensemble de ces aménagements qualitatifs de la rivière.



Collection M. Grussin, adhérent AD Fontes

Demain, quel visage pour la Fensch ?

L'exposition 2006-2007 s'attachera également à dessiner les possibles contours de la rivière dans les années à venir. Déjà, des projets émergent pour embellir la Fensch et en faire un atout pour la qualité de vie sur le territoire. À Florange, un nouvel étang d'un hectare verra prochainement le jour dans le quartier du Vieux Moulin. Les travaux de déboisement ont déjà commencé. D'autre part, un vaste espace actuellement boisé d'environ 10 ha sera progressivement transformé en aire de détente avec circuits pédestres, tracés pour VTT, etc. De tels projets pourraient se multiplier dans les années à venir. Plus ambitieux encore, plusieurs associations de pêche militent

pour la ré-introduction du poisson dans la rivière (à plus long terme). De nouvelles techniques permettent de recouvrir les sols pollués en métaux lourds par une couche artificielle qui autorise le développement d'une nouvelle végétation. La création d'une mini-rivière artificielle est à l'étude dans le cadre de l'exposition sur la Fensch. Son but ? Expliquer aux enfants et à leurs parents toute la richesse du milieu aquatique et l'importance de le sauvegarder.

Les écoles jouent le jeu

Une vingtaine de classes du Val de Fensch (CE2, CM1, CM2) se sont associées au projet de la CAVF. Elles ont carte blanche pour apporter leur sensibilité sur la rivière et plus globalement travailler sur le thème de l'eau : à quoi sert-elle ? D'où vient-elle ? Pourquoi faut-il la préserver ?... Elles présenteront le résultat de leurs recherches à Hayange, lors de la Semaine du développement durable. Leur travail sera ensuite intégré à l'exposition sur la Fensch.

